

MALI - KALEMEGDAN  
BELGRADE

PEINTURE  
SCULPTURE  
GRAVURE D'  
AUJOURD'HUI

16

ARTISTES  
HELLENES

CATALOGUE

1 JANVIER 1954

707.4  
YU  
1954  
ART



20104

707 54

MUSEE

1954

ARJ

16

ARTISTES HELLENES  
D'AUJOURD'HUI



Αύγουστος 44

*Imprimé à Athènes, par Arts Graphiques, Costas Tziopoulos.*

B E L G I A D  
M A L I K A L E M E G D A N

E X P O S I T I O N

P E I N T R E S

A. ASTERIADES — A. GEORGIADES  
N. GHIKA — J. MORALIS  
N. NICOLAOU — S. PAPALOUKAS  
J. SPIROPOULOS — S. VASSILIOU

S C U L P T E U R S

J. PAPPAS — A. SOCHOS — M. TOMBROS  
G. ZOGOPOULOS

G R A V E U R S

D. GALANIS — D. GIANOUKAKIS  
E. PAPADIMITRIOU — A. THEODOROPOULOS

C A T A L O G U E

J A N V I E R 1 9 5 4



# P R E F A C E

*L'organisation de l'Exposition d'artistes grecs à Belgrade ne doit pas être considérée comme un simple geste de confraternité et de courtoisie envers les graveurs yougoslaves qui, il y a quelques mois à peine, ont présenté des œuvres de choix à Athènes, dans les salles de l'Ecole Supérieure des Beaux-Arts, la plus haute institution artistique de Grèce. Ces échanges d'œuvres d'art qui, organisés avant la guerre sur une vaste échelle avaient donné de brillants résultats, répondent aujourd'hui à une nécessité plus sensible et sont au nombre de ces facteurs qui préparent les peuples appartenant au monde civilisé, à se connaître de plus près et à collaborer.*

*Les tableaux, les sculptures et les gravures qui sont maintenant exposées à Belgrade donneront aux Yougoslaves, sur la pensée, le monde sentimental et la vitalité des Grecs, les informations les plus complètes et les plus exactes, comme les artistes yougoslaves l'ont fait en exposant leur travail à Athènes. L'utilité de ces échanges artistiques se trouve ainsi multipliée. Yougoslaves et Grecs réaliseront un contact véritablement substantiel; ils se connaîtront non plus seulement comme des citoyens de deux Etats, mais comme des hommes d'aujourd'hui et ils s'entendront plus simplement et mieux.*

*Mais leurs réalisations elles-mêmes dans les arts leur réserveront peut-être une belle et féconde surprise. Quand ils se rendront compte de combien de forces ils disposent — et les forces intellectuelles et artistiques ne constituent pas un insignifiant avoir pour une Nation — ils se sentiront plus sûrs d'eux-mêmes, auront plus de confiance dans leurs capacités et ils se tourneront vers ces œuvres qui conforment la civilisation et consolident la paix.*

**P. M. SIFNEOS**

**MINISTRE**

**A LA PRESIDENCE DU CONSEIL**

(9)

(1854-1936)

qui nous donne un sculpteur tel que Chalepas, dont on reconnaît de plus en plus la valeur de nos jours.

Il est naturel que le nombre des artistes exposants étant si restreint, l'on ne puisse obtenir une vue complète de l'art moderne de la Grèce.

actuellement

En Grèce néanmoins l'on trouve différents courants artistiques, qui correspondent à <sup>diverses</sup> différentes mentalités et dont l'existence est d'ailleurs naturelle dans une société telle qu'elle se présente aujourd'hui. Ainsi l'on trouvera, à côté de l'art académique, des mouvements qui puisent leur inspiration tantôt dans l'expressionisme, ou le fauvisme. D'autres artistes enfin se meuvent dans le cubisme et l'art abstrait, tandis que certains autres cherchent à s'exprimer par le naturalisme ou le réalisme. (10)

+ (10)

+ (11)

Les artistes qui exposent possèdent toutefois chacun sa personnalité, que, je suis sûr, nos amis Yougostaves décèleront aisément en sachant apprécier la valeur de chacun.

### MARINOS KALLIGAS

Yicalos  
Mathiopoulos, Georgiades, Vlékas

l'impressionisme (Papaloukas, Thomopoulos, Agafios)

ou <sup>pas</sup> un retour vers un art plus figuratif  
(Tsaroukhis, Moralis, Nicolaru, Versiliou, Kontopoulos)  
(Bouziaris)

(Ghykas)

ou le surréalisme  
(Engonopoulos)

CATALOGUE DES OEUVRES

PEINTURE





A. ASTERIADES

Toits (1953)

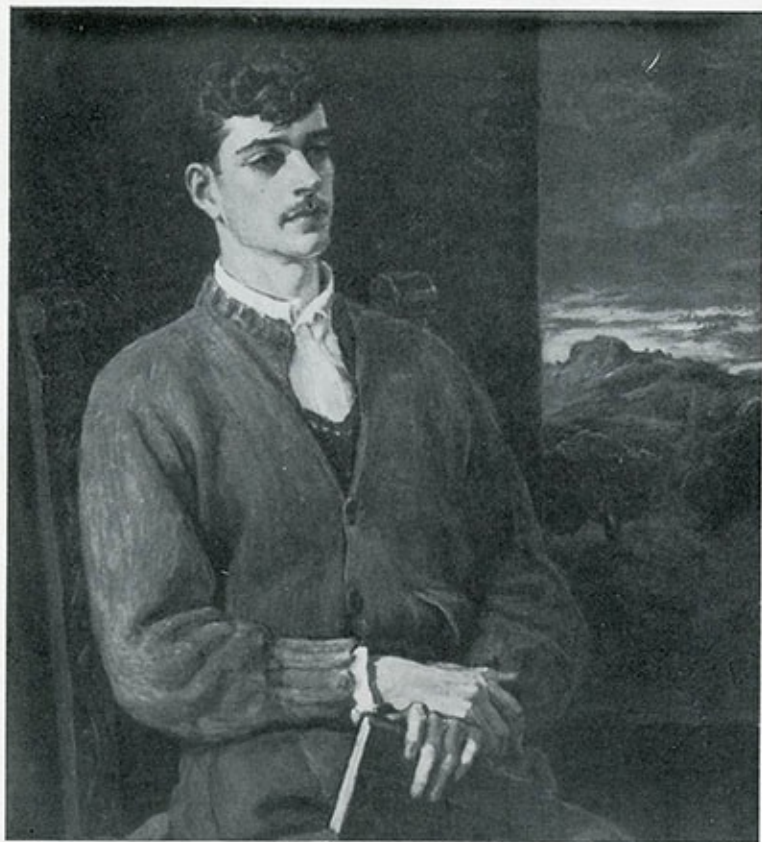
ASTERIADES  
AGENOR  
PEINTRE

*Adresse: 66 rue Scoufa, Athènes.*

*Né à Larissa, Thessalie, en 1898. A fait ses études à l'Ecole des Beaux - Arts d'Athènes.*

*A exposé ses œuvres en Grèce et à d'autres expositions à l'étranger. Membre fondateur du groupe «Stathmi».*

- |                        |        |                    |                                    |
|------------------------|--------|--------------------|------------------------------------|
| 1. PORT                | (1953) | Peinture à l'huile | 92 X 65                            |
| 2. PORTRAIT            | (1953) | > > >              | 61 X 46                            |
| 3. TOITS               | (1953) | > > >              | 64 $\frac{1}{2}$ X46 $\frac{1}{2}$ |
| 4. ÉTÉ                 | (1951) | > > >              | 61 X 46                            |
| 5. VILLAGE DE MONTAGNE | (1949) | > > >              | 61 X 46                            |



C. GEORGIADES

Portrait de mon fils (1948).

GEORGIADIS  
ANDRE  
DIT ANDREAS LE CRETOIS  
PEINTRE

*Né en 1890 à l'Île de Crète, il habite à Athènes, rue Trivoniannou No 4. Il a fait ses études à l'École Supérieure des Beaux-Arts d'Athènes. Après concours, il a été honoré du premier prix de cette École (Donnation Averoff) ainsi que du premier prix de l'Université d'Athènes (Donnation Voltou). Pendant sept ans il a complété, à la suite, ses études supérieures en France, en Allemagne, en Italie, en Espagne et en Belgique. Il a participé à plusieurs expositions internationales et Panhelléniques, où son œuvre obtint le plus haut mérite. En 1947, après concours, il fut nommé Professeur à l'École Supérieure des Beaux-Arts d'Athènes. Il excelle au portrait et à la composition.*

1. URPINUS (1930)
2. PORTRAIT DE MON FILS (1948)
3. PORTRAIT DE L'ARTISTE (1949)
4. LES DEUX AMIS (1952)
5. PORTRAIT DE JEUNE FILLE (1953)

*Ces tableaux appartiennent à la Collection de l'artiste.*



Joueur de Flûte (1948)



# G H I K A

## PEINTRE

*Adresse: 2 Palaiologou - Bénizélou, Athènes.*

*Nicolas Ghika, né à Athènes, 1906. A étudié d'abord à Athènes avec le peintre Parthénis, ensuite à Paris à l'Académie Ranson. Sa première exposition particulière a eu lieu à Paris, à la Galerie Percier, en 1927, préfacée par Maurice Raynal. Deuxième exposition particulière à Paris, à la Galerie Vavin - Raspoil, en 1933. Troisième exposition particulière à Athènes, en 1946. Quatrième exposition particulière à Londres, aux Leicester Galleries, en 1952. Entretiens a exposé aux Salons: des Tuileries, des Indépendants, des Surindépendants, à la Galerie des Cahiers d'Art, à la Biennale de Venise, au Canada, à New-York, à Stockholm, à Burlington - House, à Greek - House, et à Athènes. A créé plusieurs décors et costumes pour Shakespeare, Molière, Bernard Shaw, Aristophane, Mozart, etc, pour le Théâtre National, à Athènes, la Comédie Française à Paris, et des groupes de Ballet. En 1942 a été élu Professeur à l'Université Technique Nationale, en 1949 Président du groupe «Armos», et en 1945 Vice-Président de l'Athénée.*

- |   |           |
|---|-----------|
| 1. JOUEUR DE FLUTE (1948) huile sur toile | 1.32 X 84 |
| 2. GÉRANIUM (1947) huile sur bois         | 98 X 80   |
| 3. TERRE ET CIEL (1948) huile sur bois    | 98 X 79   |
| 4. NATURE - MORTE AVEC OMBRE (1938)       |           |
| caséine sur bois                          | 64 X 50   |
| 5. NATURE - MORTE AUX JOUETS (1949)       |           |
| huile sur carton                          | 55 X 55   |



J. MORALIS

Figure (1951)

M O R A L I S  
J E A N  
P E I N T R E

*Adresse: Kyprou 14, Kifissia, Athènes.*

*Né à Arta, Epire, le 23 Avril 1916. Est reçu à l'Ecole des Beaux-Arts d'Athènes. Etudie la Peinture et la Gravure.*

*En 1937 il est Boursier de l'Académie d'Athènes - études à l'étranger - Rome, Juin - Novembre 1937. Musées - Expositions - 1937 Novembre - 1939 Septembre études à Paris - Ecole des Beaux - Arts (fresque - peinture) Ecole des Arts et Métiers (mosaïques).*

*En 1947 il est nommé Professeur à l'Ecole des Beaux - Arts d'Athènes. En 1949 membre fondateur et Vice - Président du groupe «Armos».*

- |                        |   |
|------------------------|---|
| 1. FIGURE (1951) huile | 1.60 X 1.03                             |
| 2. FIGURE (1951) huile | 0,74 $\frac{1}{2}$ X 0,34 $\frac{1}{2}$ |





N I C O L A O U  
N I C O L A O S  
P E I N T R E

*Adresse: Dédalou 1, Athènes.*

*Né à l'île de Hydra en 1909, Nicolaos Nicolaou a terminé ses études de peinture à l'École des Beaux-Arts d'Athènes en 1909. Ensuite il a été continuer ses recherches en Italie et en France (1937—1939).*

*A pris part à la Biennale de Venise en 1936 et à plusieurs expositions du groupe «Elefteri Kallitechne», du groupe «Omas Techni», à Prague (exposition de xilographie), à Stockholm, à Oslo, au Caire. Est membre fondateur du groupe «Armos» et a pris part, avec ce groupe, à toutes ses expositions. En 1953 il a exposé à Rome et au Canada (Ottawa et Quebec).*

1. FIGURES	(1948)	Tempera	80 X 1.04
2. CAUCASIENNE	(1948)	>	81 X 60
3. FIGURE	(1948)	>	81 X 60
4. FIGURE	(1952)	Fresque	88 X 62
5. FIGURE	(1952)	>	66 X 93
6. FIGURE	(1952)	>	44 X 87
7. QUATRE DESSINS			



ΠΑΡΑΘΕΣΗ  
ΕΡΓΩΝ



S. PAPAIOUKAS

Village Brulé

# PAPALOUKAS SPYROS

DIRECTEUR DE LA PINACOTHÈQUE MUNICIPALE D'ATHÈNES

*Né en 1892.*

*Adresse: Rue Chalépa, No 3, Kypriadou, Athènes.*

*Études: Ecole Supérieure des Beaux - Arts d'Athènes. Académie Julian et Grande Chaumière à Paris.*

*Expositions:*

*1917/1919 — Participation à divers Salons à Paris.*

*1922 — Exposition particulière à Athènes.*

*1946 — Participation à l'Exposition de Six Peintres Grecs, à Londres:*

*1947 — Participation à l'Exposition Internationale d'Alexandrie.*

*— Participation à l'Exposition Internationale de Stockholm.*

*1953 — Participation à l'Exposition d'Art Grec à Rome.*

*Participation à toutes les expositions Panhelléniques depuis 1924 - 1952 ainsi qu'à celles du groupe «Tehni».*

<i>1. ECOLE</i>	<i>Peinture à l'huile</i>	<i>40 X 46</i>
<i>2. RUELLA A AGHIASSOS</i>	<i>&gt; &gt; &gt;</i>	<i>60 X 68</i>
<i>3. PENTE DE COLLINE A MYTILÈNE</i>	<i>&gt; &gt; &gt;</i>	<i>60 X 67</i>
<i>4. MAISON A KYPRIADÈS</i>	<i>&gt; &gt; &gt;</i>	<i>94 X 79</i>
<i>5. VILLAGE BRULÉ</i>	<i>&gt; &gt; &gt;</i>	<i>60 X 68</i>
<i>6. SALAMINE</i>	<i>&gt; &gt; &gt;</i>	<i>70 X 59</i>
<i>7. SALAMINE</i>	<i>&gt; &gt; &gt;</i>	<i>70 X 63</i>
<i>8. PLOMARI (MYTILÈNE)</i>	<i>&gt; &gt; &gt;</i>	<i>38 X 45</i>
<i>9. EGINE</i>	<i>&gt; &gt; &gt;</i>	<i>44 X 37</i>



S. VASSILIOU

Nature - Morte

VASSILIOU  
SPYROS  
PEINTRE

*Né à Galaxide, 1902.*

*Etudes : Ecole des Beaux-Arts d'Athènes. Membre fondateur  
des groupes Techni 1930 et Stathmi. 1950.*

*Prix Benakion de l'Académie d'Athènes pour la décoration de  
l'Eglise St Denis à Athènes.*

*Expositions : à Athènes, Salonique, Venise, Vienne, Ottawa,  
Stockholm, Oslo, Caire.*

- |                 |        |             |
|-----------------|--------|-------------|
| 1. CARNAVAL     | (1938) | 1.20 X 0.90 |
| 2. NATURE MORTE | (1950) | 1.00 X 1.50 |
| 3. HYDRA        | (1946) | 1.20 X 1.25 |
| 4. COMPOSITION  | (1953) | 0.70 X 0.95 |
| 5. COMPOSITION  | (1953) | 1.20 X 0.70 |

# SCULPTURE





J. PAPPAS

Buste de Jeune Fille (1947)

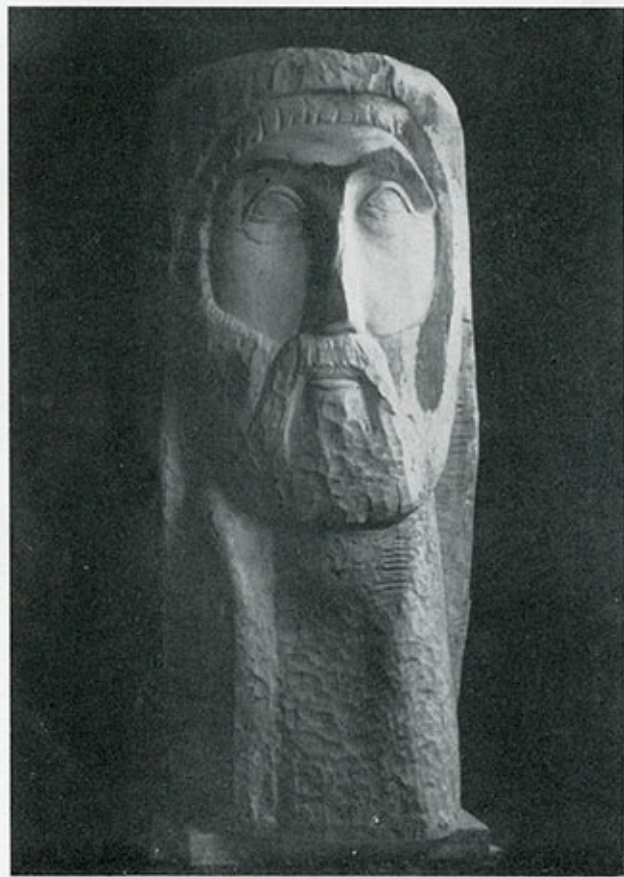
P A P P A S  
J E A N  
S C U L P T E U R

*Adresse: 59 Avenue de la Reine Sophie, Athènes.*

*Né en 1913.*

*Études en Grèce, en France et en Égypte.*

1. *BUSTE DE GARÇON (1943) plâtre (grandeur naturelle).*
2. *BUSTE DE JEUNE FILLE (1947) » »*
3. *QUATRE DESSINS (1949)*



A. SOCHOS

Agamemnon

# A. SOCHOS

SCULPTEUR

PROFESSEUR DE L'UNIVERSITÉ TECHNIQUE D'ATHÈNES

*Adresse: Marathonodromou 31, Psychiko, Athènes.*

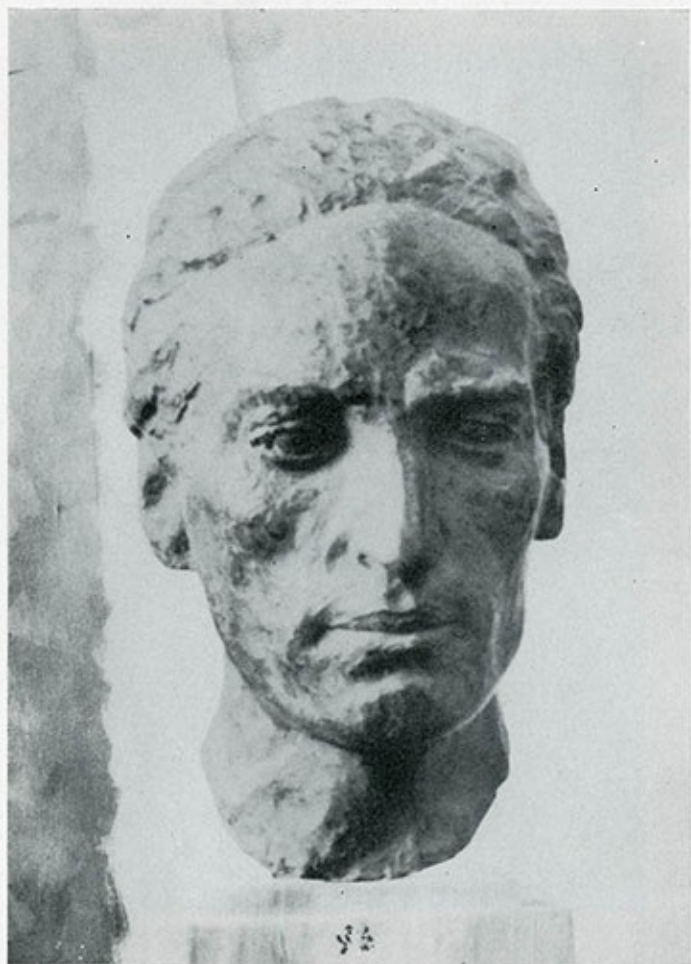
*Né à Tinos, 1888, je continue la tradition des quatre générations de la famille Sochos dans la sculpture. J'ai fait mes études à l'École des Beaux-Arts d'Athènes, ensuite, après un concours, j'ai obtenu une bourse pour poursuivre mes études à Paris.*

*J'ai exposé plusieurs fois au Salon National de Paris, au Salon d'Automne de Paris où j'ai été nommé sociétaire en 1921.*

*Ensuite j'ai pris part à différentes expositions en Europe et exécuté plusieurs monuments en Grèce: la statue de Paleon Germanos à Patras, un monument à Doirane (Macedoine), en Egypte, en Chypre, à Sofia (Bulgarie) et le grand monument à Pirot (Yougoslavie).*

*Commandeur Sant Sava (Yougoslavie) et Phenix (Grèce).*

- |                         |        |
|-------------------------|--------|
| 1. EVRIDIKI             | Bois   |
| 2. LA DAME EN PERMEABLE | Bois   |
| 3. AGAMEMNON            | Bois   |
| 4. DEVIN                | Bois   |
| 5. ATHENIENNE           | Bronze |



G. ZOGOPOULOS

Portrait du peintre D. Vitsoris.



ZOGOLOPOULOS  
GEORGES  
SCULPTEUR

*Adresse: Rue Mavili 14, Psichico Athènes.*

*Né à Athènes, 1903.*

*Diplômé de l'Ecole des Beaux - Arts d'Athènes. Etudes à Paris  
comme Boursier du Gouvernement Français, et en Italie  
comme Boursier du Gouvernement Grec.*

*Expositions:*

*Participation à la Biennale 1939, à Lyon 1949, en Suède, au  
Caire, à la première exposition d'Architecture à Athènes.  
Exposition personnelle à Athènes. Aux expositions du  
Gouvernement Grec à Athènes. Maquette exposée à Londres,  
Tate Gallery 1953, pour le Prisonnier Politique Inconnu  
(concours international).*

*Prix et distinctions:*

*Prix à une série de concours en Grèce.*

*Premier prix à un concours architectural pour les projets d'  
une Eglise (mille personnes) en Macedoine, 1952.*

*Premier prix pour un monument à Zalongo (Grèce) 1953.*

*Membre de la «Société Européenne de Culture».*

1. PORTRAIT DU PEINTRE D. VITSORIS                      *Bronze*

2. PORTRAIT DU PEINTRE E. FRANZESKAKIS              *Bronze*

*Grandeur nature*



M. TOMPROS

Monstre (1952) Bronze

T O M B R O S  
MICHEL  
SCULPTEUR

*Adresse: Rue Stournara 39.*

*Né à Athènes en 1889. A fait ses études à l'École des Beaux-Arts d'Athènes entre 1903-1909, et à Paris. A travaillé à Paris pendant quatre ans, entre 1922 et 1928. En 1919 a été nommé Professeur à l'École d'Architecture d'Athènes.*

*En 1938 a été nommé Professeur à l'École des Beaux-Arts d'Athènes, dont aujourd'hui il est Directeur.*

*A Paris il expose au Salon des Artistes Français 1923, au Salon des Tuileries, au Salon d'Automne, au Salon des Indépendants, 1925, 6, 7, 8, aux expositions Internationales de 1925 et 1937, (Diplôme de Grand - Prix).*

*A exposé à la Galerie George Bernheim en 1927 et 1929; avec deux groupes de sculpteurs.*

*Entretemps a exposé à Athènes, 1928 et 1952, à la Biennale de Venise en 1934 et 1938, à Stockholm, au Caire en 1947, et en 1950 à Saint Francisco.*

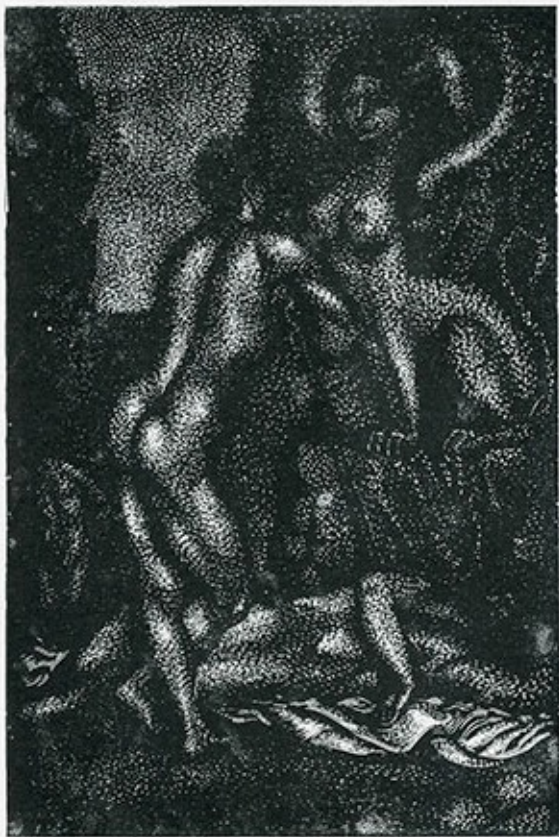
*Ses grandes statues en bronze et en marbre sont: «Chios» de CANARIS, 1924, en bronze — «Scyros» de RUPEPT-BROOKE, 1931, en bronze — «Konitsa» de S. M. La Reine FREDÉRIQUE de Grèce, 1953, en bronze — «Nauplie» de KAPODISTRIA, 1933, en marbre — «Téghéa» un SOLDAT, 1930, en marbre — «Athènes, Boutiagmeni, Kavouri» un monument en porolithe et marbre, en 1953.*

*Critiques: «L'ART D'AUJOURD' HUI» par André Salmon, 1926. «DEUTSCHE KUNST UND DEKORATION» par Von Wolfgang Born, 1928. Le numéro special du «STUDIO» (SCULPTURE OF TO-DAY) par Stanley Casson, 1939. «MAGAZINE OF ART» de N. York, par George L. K. Morris, 1953.*

1. TETE D'UNE ROUMAINE *plâtre* (1929)  
*(Le bronze appartient à la Pinacothèque Nationale d'Athènes).*
2. MONSTRE  *pierre d'Athènes* (1933)
3. LES DEUX AMIES *marbre Pentélique* (1933)  
*(Ministère de l'Instruction Nationale).*
4. RÉVERIE *marbre Pentélique* (1948)
5. SYMBOLE *marbre rouge de Sparte* (1951)
6. MONSTRES JUMENTAUX *bronze* (1952)
7. MONSTRE *bronze* (1952)
8. COMPOSITION *Epitaphe en plâtre, faite*  
*en petites dimensions d'abord* (1929)  
*et grandeur nature en suite* (1953)

GRAVURE





D. GALANIS

Oedipe et le Sphinx.

# G A L A N I S

## DÉMETRIUS

### PEINTRE · GRAVEUR

*Adresse: 12 rue Cortot, Paris.*

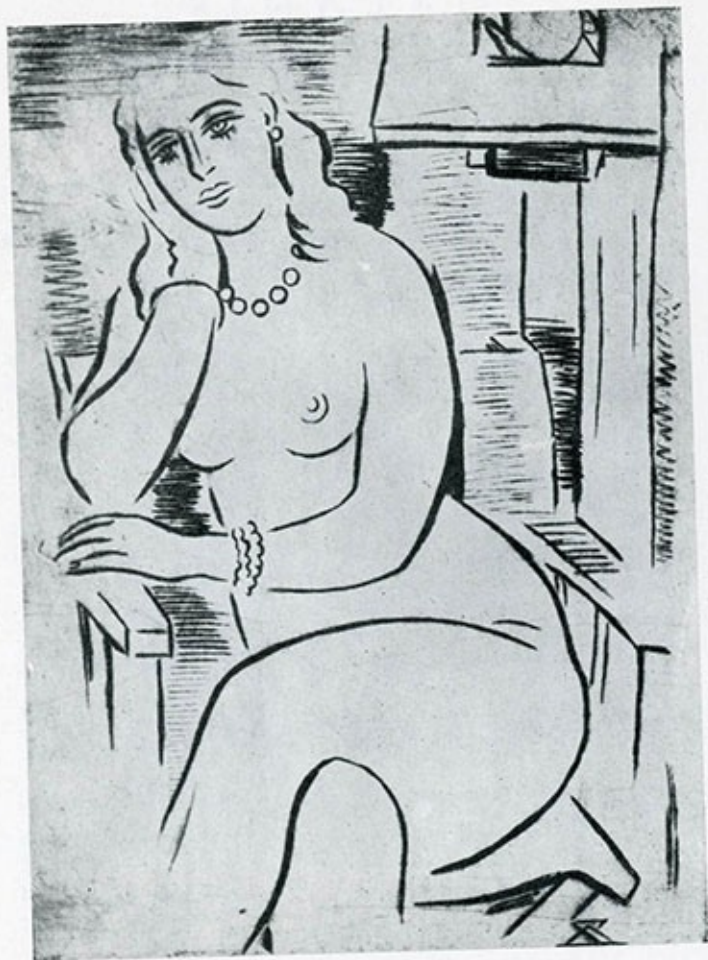
*Né à Athènes en 1882. A étudié à l'Ecole Polytechnique d'Athènes qu'il quitta en 1900 pour s'inscrire à l'Ecole des Beaux-Arts, à Paris. A collaboré de bonne heure avec des dessins humoristiques à des périodiques comme «le Rire» et l'«Assiette au Beurre» de Paris et «Simplicissimus» de Munich.*

*A été un des premiers peintres de sa génération à s'occuper de gravure et a contribué à donner un nouvel intérêt aux diverses techniques de la gravure dans des éditions de luxe telles que: «Nuits d'Octobre» de Gérard de Nerval, «Le Bouclier du Zodiaque» d'André Suarès, «La Nuit de Saint Barnabas» d'Alexandre Arnoux, «Les Amantes» de Georges de Porto-Riche, «Akrivi Frangopulo» du Comte de Gobineau etc, tant sur bois debout que sur bois de fil, à l'eau-forte, au burin, à la manière noire, etc.*

*A également exposé des œuvres de peinture dans plusieurs Galeries en Europe dans des expositions particulières ou collectives. Un grand nombre de ses œuvres se trouvent dans des Musées.*

*Il été nommé Professeur à l'Ecole des Beaux-Arts à Paris. Il est Membre de l'Institut de France.*

1. NATURE-MORTE AUX FRUITS	dessin	58 X 42
2. NATURE-MORTE A L'ANGUILLE	monotype	44 X 36
3. NU ASSIS	dessin	35 X 45
4. PORTRAIT DE Mlle M. A.	dessin	39 X 54
5. LE PIN PARASOL	eau-forte	31 X 24
6. PORTRAIT DE JEAN SUR SON CHEVAL DE BOIS	eau-forte	15 X 22
7. JEUNE FILLE	lithographie	20 X 27
8. LES ARBRES	bois debout	15 X 12



D. GIANOUKAKIS

**G I A N O U K A K I S**  
**D E M E T R E**  
**P E I N T R E - G R A V E U R**

*Adresse: Simantira 28, Athènes.*

*Né en 1898.*

*Etudes à l'École des Beaux - Arts de Dresde.*

*A exposé :*

*A la Biennale de Venise, 1934.*

*A l'Exposition de Gravure au Musée de Koïce Czechosl., 1936.*

*A l'Exposition de Gravure à Prague Czechosl. 1936.*

*A la 1ere Exposition Panellénique de Gravure à Athènes, 1938.*

*A l'Exposition Internationale des Arts et Techniques de Paris, 1937, (Médaille de Bronze).*

*A la 1ere Exposition Panellénique à Athènes 1938, (Médaille de Bronze).*

*A la 2eme Exposition Panellénique à Athènes, 1939.*

*A la 3eme Exposition Panellénique à Athènes, 1940.*

*A la Foire Internationale de Leipzig, 1940.*

*A la Biennale de Venise, 1940.*

*A l'Exposition de Stockholm, 1947.*

*A l'Exposition Internationale du Caire, 1947.*

*A l'Exposition Panellénique à Athènes, 1948.*

*A l'Exposition Internationale de la Gravure Contemporaine, 1949, à Paris.*

*A l'Exposition Panellénique à Athènes, 1952.*

- |              |      |                                |       |
|--------------|------|--------------------------------|-------|
| 1. CARNAVAL  | 1953 | Gravure sur cuivre en couleurs | 50X52 |
| 2. NU        | 1951 | Gravure sur cuivre en couleurs | 50X62 |
| 3. PAYSAGE   | 1951 | Gravure sur cuivre en noir     | 50X62 |
| 4. NU        | 1952 | Gravure sur cuivre en couleurs | 50X62 |
| 5. TÊTE      | 1953 | Gravure sur cuivre en couleurs | 50X62 |
| 6. CARNAVAL  | 1953 | Gravure sur cuivre en noir     | 50X57 |
| 7. NU        | 1951 | Gravure sur cuivre en couleurs | 50X62 |
| 8. ODÁLISQUE | 1951 | Gravure sur cuivre en noir     | 50X57 |





E. PAPANIMITRIOU

La lampe à Pétrole.



**PAPADIMITRIOU**  
**EUTHYME**  
**PEINTRE - GRAVEUR**

*Adresse: Rue Od. Androussou 133, Kato Halandri (Fg d' Athènes).*

*Né le 22 Août 1895 à Athènes. A étudié les Sciences Naturelles et la Philosophie à l'Université d'Athènes. Elève libre de différentes Académies à Montparnasse.*

*Plusieurs expositions à Athènes depuis 1920, et à l'étranger, comme à Alexandrie, Intern. du Caire, Biennale de Venise, Paris, Cosize, Prague, Sofia, Stockholm, I et II Biennale de San Paulo, II Biennale de Lugano, Rome etc. Médaille de la gravure, Athènes 1938. Cabinet des Estampes, Paris 1949.*

1. CRISTAL	(1951)	50 X 70	bois
2. NATURE MORTE AU CITRON	(1951)	50 X 70	bois
3. GRAPPE	(1948)	50 X 65	eau-forte
4. LA LAMPE A PETROLE	(1952)	50 X 70	bois
5. FLUIDITÉ	(1953)	50 X 45	burin
6. PSAUMES	(1953)	50 X 45	burin
7. CAIN ET ABEL	(1853)	50 X 70	bois
8. PENELOPE	(1953)	60 X 75	fusain
9. DESSIN	(1953)	60 X 75	fusain



A. THEODOROPOULOS

Oliviers (1948)

THEODOROPOULOS  
ANGE  
PEINTRE - GRAVEUR

*Adresse: 7 rue Makriyani, Athènes.*

*Né à Athènes en 1889.*

*Diplômé de l'École Supérieure des Beaux - Arts d'Athènes.*

*Médaille d'Argent de l'Exposition Panhellénique.*

*12 de ses œuvres se trouvent à la Pinacothèque Nationale.*

*Il a exposé ses œuvres deux fois à Paris, à Vienne, à Prague,  
à la Biennale de Venise, à Sofia, en Suède, en Égypte, à  
Rome, à Lugano en Suisse etc.*

- |                         |        |                |
|-------------------------|--------|----------------|
| 1. SANTORIN             | (1945) | pointe - sèche |
| 2. COQUILLAGE ET CARAFE | (1938) | bois           |
| 3. OLIVIERS             | (1948) | eau-forte      |
| 4. SANTORIN             | (1932) | bois           |
| 5. LIVRES               | (1948) | eau-forte      |
| 6. NATURE - MORTE       | (1940) | bois           |

ARTS GRAPHIQUES,  
COSTAS TZIROPOULOS  
81, RUE MYLLEROU, ATHÈNES.  
CLICHÉS,  
EVANGELOS CHALKIPOULOS  
14, AGIOU MARCOU, ATHÈNES,  
G R È C E.